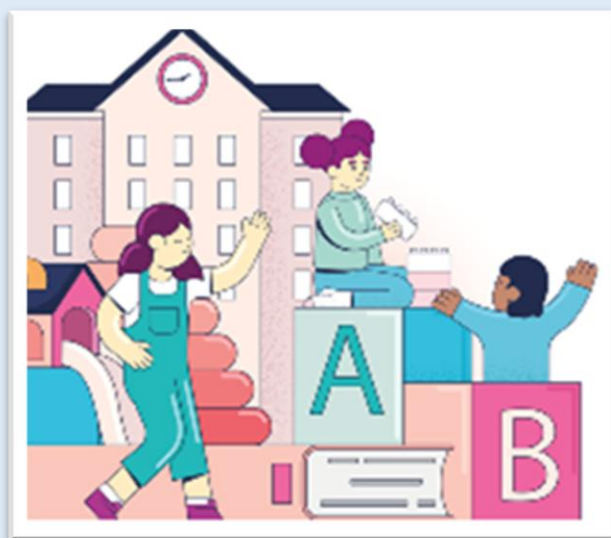


CONTRAT LOCAL D'ACCOMPAGNEMENT A LA SCOLARITE

Note de cadrage départementale
Année 2026-2027



INTRODUCTION

Créé en 1996, le Contrat local d'accompagnement à la scolarité (Clas) dont les principes ont été fixés par la Charte nationale de l'accompagnement à la scolarité de 2001, est partenaire de l'école et des structures concourant à la coéducation des enfants en lien avec les parents.

C'est un dispositif partenarial, hors temps scolaire, qui s'adresse aux enfants du CP à la Terminale.

Le référentiel national de financement du CLAS rappelle les objectifs du dispositif et les actions pouvant être mis en place en direction des enfants, de leurs parents, ainsi que les liens avec l'école, dans le respect des principes de la charte de l'accompagnement à la scolarité de 2001. Il présente notamment :

- les objectifs du Clas en direction des enfants et des parents ;
- le cadre organisationnel du dispositif (composition des groupes d'enfants, l'encadrement requis pour ces groupes, la fréquence etc.) ;
- le socle minimum d'actions à réaliser en direction des parents pour être éligible au financement du Clas
- les conditions d'élaboration du projet Clas dans un environnement de proximité et en cohérence avec les autres actions éducatives sur un territoire.

Le dispositif d'accompagnement à la scolarité est piloté dans le cadre du comité de pilotage départemental du Clas. La caisse d'Allocations familiales assure l'animation et le secrétariat du dispositif Clas.

Les projets Clas présentés en vue d'une demande de financement doivent :

- Répondre aux besoins identifiés dans le cadre des orientations du comité départemental voire local s'il existe ;
- S'inscrire dans un cadre partenarial et l'action doit viser la continuité de l'action éducative. Cette dernière ne peut se concevoir sans concertation entre les différents intervenants éducatifs d'un territoire. Ainsi, la coordination et l'articulation avec les établissements scolaires sont nécessaires ;
- Rechercher une articulation avec les actions parentalité ainsi que les autres actions mises en œuvre sur un territoire pour proposer l'offre la mieux adaptée aux besoins identifiés, et mettre en cohérence l'ensemble des dispositifs en matière éducative (Programme de réussite éducative, Projet éducatif de territoire, Projet éducatif local).

Cette coordination est essentielle pour permettre le développement sur un même territoire d'actions complémentaires, non concurrentielles et lisibles pour les familles.



MODALITÉS DE DÉPÔT DU DOSSIER DE VALIDATION DU PROJET / DEMANDE DE FINANCEMENT

Après avoir pris connaissance de la note de cadrage vous remplirez le dossier de demande de financement.

Les informations communiquées dans ce dossier doivent permettre aux financeurs de comprendre les principes d'action mis en œuvre pour chaque projet. Il vous est ainsi demandé de détailler votre projet et son organisation pratique.

Vous décrirez les actions

- Les actions qui seront conduites avec les enfants ;
- Les actions projetées avec et pour les parents (soutien, médiation, information pour leur permettre une plus grande implication, etc.) ;
- Les relations avec les établissements scolaires (diagnostic sur la nature des difficultés rencontrées par l'enfant, continuité de l'acte éducatif, renforcement des échanges entre intervenants parents et enseignants etc.) ;
- La mobilisation des ressources du proche environnement (locaux, centre de documentation, bibliothèque, personnes ressources) qui permettront d'apporter un appui ponctuel ou régulier à la démarche d'accompagnement.

!\ Important

Les demandes déposées hors délai ne seront plus recevables pour instruction

LES MODALITÉS DE FINANCEMENT DU CLAS PAR LA BRANCHE FAMILLE

Pour être éligibles au financement des Clas au titre de la prestation de service, les projets Clas doivent répondre aux exigences du référentiel national Clas diffusé à l'ensemble des Caf en avril 2019 et proposer, de manière cumulative, des actions portant sur les quatre axes d'intervention suivants :

- Un axe d'intervention auprès des enfants et des jeunes ;
- Un axe d'intervention auprès et avec les parents ;
- Un axe de concertation et de coordination avec l'école ;
- Un axe de concertation et de coordination avec les acteurs du territoire.

La prestation de service (Ps) Clas versée par la branche Famille permet de prendre en charge une partie des dépenses de fonctionnement engagées par les porteurs de projets.

Un financement complémentaire sous forme de bonus pourra être attribué, sur proposition de la Caf, sur les volets enfants et parents du référentiel des Clas :

- Bonus « enfants » : soutien à la mise en place de projets culturels et éducatifs au sein des Clas ;
- Bonus « parents » : renforcement de l'action des Clas en matière de soutien à la parentalité.



Ces bonus sont attribués par les Caf de manière cumulative ou isolée selon la plus-value de l'action proposée au regard des exigences figurant déjà dans le référentiel national Clas. Il faut en effet que les projets aillent au-delà du socle de la Ps Clas pour pouvoir prétendre à un bonus.

➤ **Bonus « enfants » : Soutien à la mise en place de projets culturels et éducatifs au sein des Clas**

Ce bonus vise à permettre le financement de projets socio-éducatifs structurés, organisés sur l'année, mobilisant par exemple le recours à des intervenants extérieurs, l'organisation de sorties culturelles ou éducatives, ou l'achat de matériel spécifique lié à l'organisation de ces activités.

Actuellement les actions suivantes sont soutenues par la prestation de service Clas, s'agissant de l'axe d'intervention auprès des enfants et des jeunes :

- Fournir aux enfants et aux jeunes un appui et une méthodologie au travail scolaire ;
- Leur permettre d'élargir leurs centres d'intérêt en mobilisant les ressources locales (ex : bibliothèques, médiathèques) ;
- Leur permettre d'élargir leurs centres d'intérêt en développant leur capacité de vie collective ;
- Mettre en valeur leurs compétences en valorisant l'entraide au sein du groupe Clas ;
- Organiser un suivi régulier des présences des enfants (ex : mise en place de cahiers de présence et/ou de fiches individuelles de suivi).

Ce bonus vise donc à doter les porteurs de projets Clas de moyens d'action supplémentaires, pour développer des projets de plus grande ampleur, mobilisateurs pour les enfants et les équipes, et leviers essentiels à l'ouverture sur le monde et l'élargissement des centres d'intérêt des enfants

Exemple de projet ayant pu bénéficier du bonus « soutien à la mise en place de projets culturels et éducatifs » au sein des Clas dans le cadre de l'expérimentation de la Ps bonifiée

« Le livre, du papier à la réalisation, on va en faire toute une histoire » (soutenu par la Caf des Deux-Sèvres)

Ce projet d'accompagnement à la scolarité se structure autour d'un fil rouge qui permet de relier les intervenants adultes et enfants à la culture locale.

A la rentrée scolaire, les enfants ont choisi le thème du livre qui sera décliné au rythme :

- de rencontres avec des intervenants extérieurs conteurs ;
- de travaux avec un auteur de livres pour enfants avec l'idée d'impulser l'envie de la lecture par le biais de questions directement à l'auteur : *pourquoi cette histoire, comment construit-on un récit, est-ce que ça prend du temps ? Existe-t-il plusieurs formes de livres (dictionnaire, roman, journal, biographie ...) ? Comment voyagent-ils, et dans l'histoire ?*
- de la visite d'une exposition à la bibliothèque.

Toutes ces actions sont accompagnées par :

- la visite d'une imprimerie pour voir comment une histoire prend forme pour devenir commercialisable ;
- l'abonnement à un magazine pour découvrir de nouveaux ouvrages, s'amuser, comprendre, apprendre, s'instruire, rêver, voyager ;
- une sortie enfants/parents bénévoles dans une yourte pour mieux apprendre à se connaître et vivre ensemble.

➤ **Bonus « parents » : Renforcement de l'action des Clas en matière de soutien à la parentalité**

Ce bonus vise à renforcer la mobilisation des Clas sur le champ du soutien à la parentalité. Il s'agit en effet d'un enjeu majeur pour les Clas aujourd'hui, afin de renforcer les alliances avec les parents et



conduire des actions proactives visant à remettre les parents au cœur du projet d'accompagnement de leur enfant.

Les actions Clas visent en effet des familles fragilisées, avec un vécu scolaire souvent difficile et une relation à l'institution scolaire souvent problématique. Il est donc essentiel de renforcer l'action des Clas sur ce champ.

Actuellement les actions suivantes sont soutenues par la prestation de service Clas s'agissant de l'axe d'intervention auprès et avec les parents :

- Organiser des temps d'information sur les objectifs et le contenu des action Clas au moment de l'inscription des enfants ;
- Mettre en place des temps de convivialité enfants/parents ;
- Informer et accompagner les parents dans leur compréhension des codes de l'école ;
- Orienter les parents vers d'autres partenaires du territoire (ex : acteurs du soutien à la parentalité) ;
- Associer les parents à l'accompagnement proposé à leur enfant par des échanges informels réguliers.

Ce bonus vise donc à doter les porteurs de projets Clas de moyens d'action supplémentaires, pour développer des actions de soutien à la parentalité visant un meilleur accompagnement global des parents dans le suivi de la scolarité de leurs enfants et des actions sur-mesure pour les parents en ayant le plus besoin.

Exemple de projet ayant pu bénéficier du bonus « Renforcement de l'action des Clas en matière de soutien à la parentalité » dans le cadre de l'expérimentation de la Ps bonifiée

« Positionner la famille comme un partenaire des actions d'accompagnement à la scolarité et rendre les codes de l'école compréhensibles pour les parents » (soutenu par la Caf de l'Ain)

Ce projet repose sur la mise en place de plusieurs espaces d'accompagnement des parents au sein du Clas :

- *un espace de parole permettant aux parents de partager leurs préoccupations liées à l'école et l'éducation de leurs enfants, pour mieux les appréhender et les gérer en famille ;*
- *des soirées débats ouvertes aux parents et aux professionnels (acteurs du Clas, enseignants) sur des thématiques spécifiques : ex : l'orientation scolaire des enfants ; la finalisation du dossier de demande de bourse etc. ;*
- *d'un espace d'accompagnement au sein du Clas où les parents peuvent bénéficier chaque semaine d'une écoute individualisée, en présence ou non de leurs enfants, et avec l'appui d'un intervenant professionnel ou bénévole du Clas.*

!\ Important :

Les actions supplémentaires mises en place, doivent engendrer des coûts spécifiques et justifiables pour ouvrir le droit à la bonification.

Si l'action n'engendre pas de dépenses supplémentaires, elle est considérée être couverte par la PS Socle.



Synthèse des conditions à remplir pour bénéficier de la prestation de service CLAS

Les projets doivent obligatoirement développer des actions en réponse aux objectifs opérationnels et organisationnels suivants :

Interventions en direction des enfants et des jeunes	Fournir aux enfants et aux jeunes un appui et une méthodologie au travail scolaire
	Leur permettre d'élargir leurs centres d'intérêt en mobilisant les ressources locales (bibliothèques, médiathèques, etc.) et en organisant des sorties culturelles (musées, expositions, etc.)
	Leur permettre d'élargir leurs centres d'intérêt en développant leurs capacités de vie collective
	Mettre en valeur leurs compétences en valorisant l'entraide au sein du groupe Clas
	Organiser un suivi régulier des présences des enfants (par exemple la mise en place de cahiers de présence et/ou de fiches individuelles de suivi).
Interventions en direction des parents	Organiser des temps d'information sur les objectifs et le contenu des actions Clas au moment de l'inscription des enfants
	Mettre en place des temps de convivialité enfants/parents
	Informier et accompagner les parents dans leur compréhension des codes de l'école
	Orienter les parents vers d'autres gestionnaires du territoire (ex/ acteurs du soutien à la parentalité)
Concertation et coordination avec l'école	Associer les parents à l'accompagnement proposé à leur enfant par des échanges informels réguliers
	Etablir des relations avec les directeurs d'établissements, les conseillers principaux d'éducation, les enseignants
	Etablir une collaboration avec les équipes éducatives pour l'orientation des enfants vers le Clas
Inscription dans une dynamique de partenariat local	Organiser une réunion de concertation avec les équipes éducatives en amont de la mise en place du projet et lors du bilan
	Être en relation avec d'autres associations ou gestionnaires du secteur
Collectif d'enfants	Un collectif d'enfants est constitué de 8 à 12 enfants maximum qui se réunit durant toute l'année scolaire dans un même lieu, accessible aux parents
Modalités d'encadrement	Chaque collectif d'enfants est encadré et animé par 2 animateurs professionnels et/ou bénévoles
Durée minimale d'une action	Deux séances hebdomadaires d'une heure trente par séance sur une période de 27 semaines de fonctionnement annuel
Spécificité en milieu rural	En milieu rural, en raison de la spécificité territoriale : un nombre minimum de 5 enfants au sein d'un collectif d'enfants un animateur pour les collectifs inférieurs à 8 enfants une séance hebdomadaire de 2 heures minimum.

